

## Betriebskonzept der KitaLindach





## Inhaltsverzeichnis

<b>1. Einleitung</b>	<b>3</b>
<b>2. Ziel und Zweck</b>	<b>3</b>
<b>3. Angebot der KitaLindach</b>	<b>3</b>
3.1. Betreuungsplätze	3
3.2. Betreuungszeiten	3
3.3. Pensen	3
3.4. Betriebsferien	3
3.5. Tagesablauf KitaLindach	3
3.6. Mahlzeiten	4
3.7. Haus, Lage und Räumlichkeiten	4
3.8. Personal Betreuungsschlüssel	5
3.9. Tarifregelung	5
3.10. Mahlzeitenkosten	5
<b>4. Pädagogische Grundhaltung</b>	<b>5</b>
<b>5. Regeln der Betreuung</b>	<b>6</b>
5.1. Bring- und Abholregelungen	6
5.2. Aufnahme und Kündigung	6
5.3. Eingewöhnungszeit	6
5.4. Einbezug der Eltern	6
5.5. Krankheits- und Ferientage des Kindes	6
<b>6. Organisation</b>	<b>7</b>
6.1. Trägerschaft	7
6.2. Organigramm	7
6.3. Finanzen	7
6.4. Qualitätsmanagement	7
6.5. Versicherungen	8
<b>7. Personal und Qualifikation</b>	<b>8</b>
7.1. Leitung der Einrichtung	8
7.2. Mitarbeitende	8
7.3. Personalführung	8
7.4. Teamzusammenarbeit	9
7.5. Berufsbildung	10
7.6. Vernetzung und Kooperation mit Institutionen	10
7.7. Weiterbildung	10
<b>8. Sicherheit, Gesundheit und Ausstattung</b>	<b>10</b>
8.1. Hygiene	10
8.2. Medikamentenregelung	10
8.3. Unfälle und Notfälle	11
8.4. Sicherheits- und Brandschutzvorkehrungen	11
8.5. Ernährung	11
8.6. Ausstattung und Räume	11
<b>9. Vision und Schlusswort</b>	<b>12</b>
<b>10. Quellen</b>	<b>12</b>



## 1. Einleitung

Das Betriebskonzept gibt umfassend Auskunft über das Angebot und die Organisation der KitaLindach.

## 2. Ziel und Zweck

Kinder im Vorschulalter, aus allen sozialen Schichten, unabhängig von ihrer Konfession und Herkunft sind in der KitaLindach willkommen.

Durch die professionelle Tagesbetreuung von Kindern unterstützen wir die Vereinbarkeit von Familie und Beruf und fördern die Integration von Kindern in ein soziales Umfeld.

In einem geschützten Rahmen bieten wir vielfältige Angebote, damit sich das Kind altersentsprechend entwickeln und entfalten kann.

## 3. Angebot der KitaLindach

### 3.1. Betreuungsplätze

Die KitaLindach bietet bis zu 18 Betreuungsplätze für Kinder ab 14 Wochen bis zum Schuleintritt(nach Kapazität von Betreuungsplätzen) an.

Kinder im ersten Lebensjahr und Kinder mit speziellen Betreuungsbedürfnissen beanspruchen 1,5 Betreuungsplätze.

### 3.2. Betreuungszeiten

Die Öffnungszeiten sind montags bis freitags von 7.00 Uhr bis 18.30 Uhr, während 240 Tagen im Jahr. An Wochenenden und an gesetzlichen kantonalen Feiertagen und zwei bis drei zusätzlichen Tagen für betriebliche Angelegenheiten, bleibt die KitaLindach geschlossen. Einmal im Monat findet eine Teamsitzung statt, die Kita schliesst dann um 18.00. Ein ausführlicher Jahresplan mit den ausserordentlichen Öffnungszeiten wird frühzeitig heraus gegeben und ist auf unserer Website ersichtlich.

### 3.3. Pensen

Die mindest Betreuungszeit in der KitaLindach beträgt einen ganzen Tag oder zwei Dreivierteltage. Zusatztage zum angemeldeten Pensum sind möglich, sofern wir an den gewünschten Tagen Kapazität haben.

Ganzer Tag 20%	Halber Tag exkl. Mittagessen 10%	Halber Tag inkl. Mittagessen 15%
7.00 – 18.30 Uhr	7.00 – 11.45 Uhr oder 13.30 – 18.30 Uhr	7.00 – 13.30 Uhr oder 11.30 – 18.30 Uhr

### 3.4. Betriebsferien

Die Kitalindach hat zwei Wochen Betriebsferien im Jahr. Die genauen Daten der Betriebsferien werden frühzeitig im Jahresplan bekannt gegeben.

### 3.5. Tagesablauf KitaLindach

Der Tagesrhythmus ist den kindlichen Bedürfnissen angepasst. Feste Zeiten für bestimmte Tätigkeiten sowie täglich wiederkehrende Rituale geben den Kindern Orientierung im Tag.



Wir verbringen viel Zeit draussen im Garten, im Wald oder auf gemeinsamen Spaziergängen.

Änderungen sind möglich

7.00 - 9.00 Uhr	Ankunft der Kinder
8.00 – 8.45 Uhr	Frühstück
9.00 – 9.30 Uhr	Begrüssung, Singen und Spielen im Kreis
9.30 – 11.30 Uhr	Freispiel drinnen und draussen, Aktivitäten nach Bedarf Obst, Gemüse und Wasser zur freien Verfügung
11.30 Uhr	Versammeln im Kreis, Singen, Geschichten erzählen
12.00 Uhr	Mittagessen
12.45 – 14.00 Uhr	Zähne putzen, Mittagsschlaf, ruhiges Mittagsangebot
14.00 – 15.30 Uhr	Freispiel drinnen und draussen, Aktivitäten
15.30 Uhr	Zvieri
16.00 – 18.30 Uhr	Freispiel drinnen und draussen
16.30 – 18.30 Uhr	Abholzeitraum
18.30 Uhr	Kita schliesst

### 3.6. Mahlzeiten

Zu einer gesunden Entwicklung gehört eine ausgewogene Ernährung. In der KitaLindach bieten wir folgende Mahlzeiten an.

Zeit	Mahlzeit	Beispiele Angebot
8.00 – 8.45	Frühstück	Brot und Aufstriche, Käse, Fleisch, Milch
Ca. 10.00	Zwischenverpflegung	Früchte, Gemüse, Wasser
12.00	Mittagessen	Menü aus der Küche der Klinik Südhang
15.30	Zvieri	Variierend Früchte, Gemüse, Brot, Aufstrich, Darvida, Yoghurt etc.

Das Mittagsmenü wird vom Catering der Klinik Südhang geliefert. Wir versuchen möglichst biologische, saisonale und regionale Produkte anzubieten. Gemüse, Früchte und weitere Produkte beziehen wir grösstenteils vom Biohof Heimenhaus und von anderen Bauern aus der Region. Getränke stehen in Form von Wasser und ungezuckertem Tee stets zur Verfügung.

### 3.7. Haus, Lage und Räumlichkeiten

Die „Wagni“ ist ein heimeliges, denkmalgeschütztes Haus in der ländlichen Gemeinde Kirchlindach. Das ehemalige Wagnerhaus befindet sich an einer ruhigen Zubringerstrasse am Eingang des Geländes der Klinik Südhang. Öffentliche Parkplätze befinden sich unmittelbar unterhalb des Hauses. Die Haltestelle „Kirchlindach Jetzikofenstrasse“ der Postautolinien 106 und 107 ist zu Fuss in 5 Minuten erreichbar.

Die Räumlichkeiten im Hauptteil des Gebäudes, verteilen sich auf zwei Stockwerke. Allein die Strukturen des alten Gebäudes laden zum Entdecken ein. Ein zusätzlicher Raum steht für spezielle Angebote zu den Themen Bewegung und Gestaltung zur Verfügung. Im Garten



können die Kinder ihren Bewegungsdrang ausleben und haben die Möglichkeit die verschiedenen Elemente mit allen Sinnen zu erleben. Der angrenzende Fußballplatz kann für Freispiel und Bewegung mitgenutzt werden. Der nahe gelegene Wald ermöglicht uns Waldtage und Waldprojekte. Regelmäßig besuchen wir die Turnhalle und Bibliothek der Schule.

### **3.8. Personal Betreuungsschlüssel**

Die KitaLindach stimmt die Zahl und die Qualifikation der Mitarbeitenden auf die Betreuungsbedürfnisse der Kinder ab. Die KitaLindach richtet sich nach dem Betreuungsschlüssel im Artikel 15 der Verordnung über die Leistungsangebote der Familien-, Kinder- und Jugendförderung (FKJV).

### **3.9. Tarifregelung**

Die Gemeinde Kirchlindach ist dem Gutscheinsystem des Kantons Bern angeschlossen. Nähere Informationen sind auf der Internetseite <https://www.fambe.sites.be.ch/familienthemen/kinderbetreuung/betreuungsgutscheine> zu finden. Das aktuelle Tarifreglement der Kita finden Sie auf unserer Website unter „Tarife“.

### **3.10. Mahlzeitenkosten**

Die Verpflegung wird zusätzlich zum Betreuungstarif verrechnet. Geltende Tarife finden Sie auf unserer Website unter „Tarife“.

## **4. Pädagogische Grundhaltung**

In der KitaLindach bieten wir in erster Linie einen familiären Ort, wo sich Kinder und ihre Familien willkommen fühlen können. Im Umgang mit den Kindern setzen wir auf fundiertes pädagogisches Wissen und gesunden Menschenverstand.

Ein möglichst alters- und Geschlechter durchmischtes Team mit unterschiedlichen Lebenserfahrungen unterstützt uns in dieser Haltung. Wir nehmen durch eine achtsame, aufgeschlossene Teamzusammenarbeit unsere Vorbildrolle gegenüber den Kindern ernst.

Unser Bildungsverständnis beruht im Wesentlichen auf demjenigen des Orientierungsrahmens für frühkindliche Bildung, Betreuung und Erziehung in der Schweiz (herausgegeben von der UNESCO-Kommission & Netzwerk Kinderbetreuung, 2012). Wir verstehen das Kind von Geburt an als kompetenten, aktiven und neugierigen Menschen. Kinder interessieren sich für das, was in der nahen Umwelt passiert. Sie erkunden die Welt mit allen Sinnen. Es ist nicht unsere Aufgabe, das Kind zu formen, ihm etwas beizubringen, denn das Kind lernt von sich aus. Durch aufmerksames Beobachten und Wahrnehmen, bieten wir dem Kind den Raum und das Angebot, damit es seine Potenziale in seinem Tempo ausreifen kann.

Einzelheiten sind im pädagogischen Konzept auf unserer Website nachzulesen.



## 5. Regeln der Betreuung

### 5.1. Bring- und Abholregelungen

Bring- und Abholzeiten sind folgende:

Bringen	Abholen	Mit Frühstück
7.00 – 9.00 Uhr		Spätestens um 8.15 Uhr
11.30 – 11.45 Uhr	11.30 – 11.45 Uhr	
13.30 – 14.00 Uhr	13.30 – 14.00 Uhr	
	16.30 – 18.30 Uhr	

Für die Personalplanung geben die Eltern bei Eingewöhnung bekannt, in welchem Zeitraum ihr Kind ungefähr gebracht und abgeholt wird.

Abholberechtigung haben nur Personen, die von den Erziehungsberechtigten auf dem Eintrittsformular festgehalten wurden. Sind die Personen dem Kitapersonal nicht bekannt, müssen sich diese ausweisen. Gibt es kurzfristige Änderungen, ist dies der Kita telefonisch mitzuteilen. Die angemeldete Person muss sich ausweisen können.

### 5.2. Aufnahme und Kündigung

Die KitaLindach nimmt Kinder auf, wenn sie mindestens einen Tag oder zwei  $\frac{3}{4}$  Tage pro Woche betreut werden sollen. Bei Interesse vereinbaren wir einen Besichtigungstermin, bei welchem mündliche und schriftliche Informationen zu unserem Angebot abgegeben werden. Wir führen eine Warteliste und berücksichtigen bei der Aufnahme den Zeitpunkt der Anmeldung. Die Betriebsleitung nimmt mit den Eltern Kontakt auf, sobald ein Platz frei wird. Eingewöhnungszeiten und Betreuungsvertrag werden zugesandt.

Die Verträge werden schriftlich geschlossen und können mit einer Frist von drei Monaten von beiden Seiten gekündigt werden.

### 5.3. Eingewöhnungszeit

Die Eingewöhnung eines Kindes in der KitaLindach dauert 2 – 3 Wochen. Wir empfehlen den Eltern, sich die geforderte Zeit zu nehmen. Die Eingewöhnung dient dem Kennenlernen zwischen Kind, Eltern und Bezugsperson der Kita und bildet eine wichtige Vertrauensbasis. Sie findet zusammen mit einem Elternteil statt und wird stundenweise aufgebaut. Das Eingewöhnungskonzept finden sie auf unserer Website. Nach ihrer Anmeldung erhalten sie alle nötigen Informationen.

### 5.4. Einbezug der Eltern

Oft ist die Betreuung in der Kita die erste Trennung zwischen Eltern und Kind. Die Zusammenarbeit mit den Eltern ist uns wichtig. Einmal im Jahr findet ein Elterngespräch statt, bei welchem Entwicklungsstand des Kindes thematisiert wird.

Bei Übergabe und Übernahme des Kindes in der Kita findet ein kurzer Austausch statt über das aktuelle Befinden und die Ereignisse des Tages.

Im Jahresplan der KitaLindach informieren wir über Feste und Elternanlässe.

### 5.5. Krankheits- und Ferientage des Kindes

Kinder mit ansteckenden Krankheiten müssen telefonisch abgemeldet und zu Hause betreut werden. Das Kitapersonal benachrichtigt die Eltern, falls das Kind während des Kita-



Aufenthalts Krankheitssymptome zeigt. Je nach Zustand des Kindes muss es umgehend abgeholt werden.

Ferientage des Kindes müssen der Kita jeweils halbjahresweise gemeldet werden, damit eine gute Planung des Personals und des Tagesgeschehens möglich ist. Abwesenheiten des Kindes können nicht kompensiert werden.

## 6. Organisation

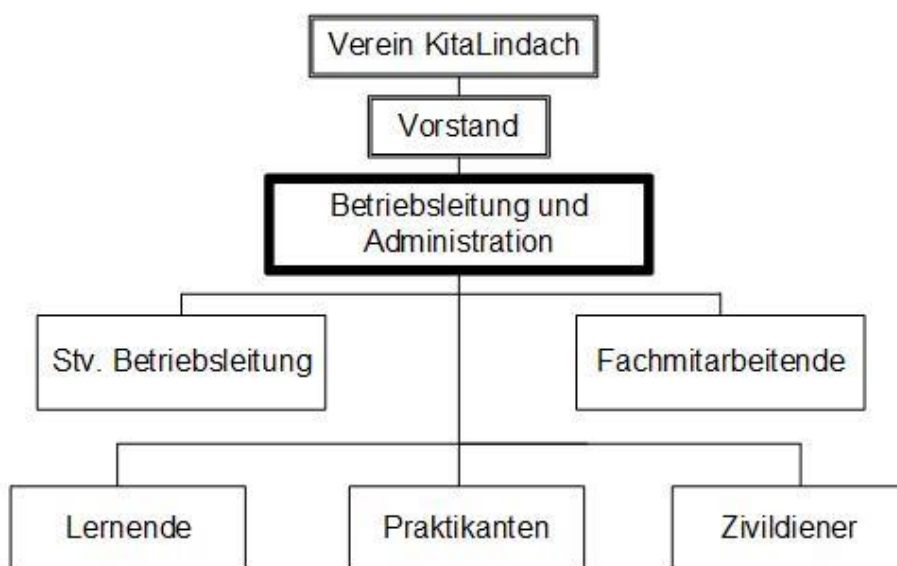
### 6.1. Trägerschaft

Die KitaLindach wird vom gleichnamigen Verein mit Sitz in Kirchlindach betrieben. Dessen Statuten sind auf der Website zu finden.

### 6.2. Organigramm

Der Vorstand, beschliesst das Budget, nimmt die Rechnung ab und stellt die Betriebsleitung an. Die Vereinspräsidentin ist zuständig für die Kommunikation nach Aussen. Der Vorstand bestimmt die Person/en, welche Adressen und Verträge verwalten, die Lohnabrechnungen und Finanzbuchhaltung besorgen und die Aus- und Weiterbildung des Personals dokumentieren.

Die Betriebsleitung besteht aus ein bis zwei Angestellten der Kita.



### 6.3. Finanzen

Die Einnahmen des Vereins KitaLindach bestehen aus Betreuungsgebühren, die teilweise über das Betreuungsgutscheinssystem der Gemeinde bezahlt werden, und aus Spenden.

### 6.4. Qualitätsmanagement

Wir legen Wert auf eine hohe Qualität in der Betreuungsarbeit. Kinder bedeuten Bewegung und so ist auch unser kleiner familiärer Betrieb darauf bedacht, in Bewegung zu bleiben und sich weiter zu entwickeln.



Die KitaLindach erfüllt die Anforderungen an die Betreuungsqualität gemäss dem Artikel 12 ff. FKJV. Sie sorgt insbesondere für einen Personalbestand, der den Betreuungsbedürfnissen der Kinder gerecht wird. Die Räumlichkeiten erfüllen die Vorgaben.

An Teamsitzungen reflektieren wir die Anliegen der Familien, der Mitarbeitenden und des Vorstands und arbeiten an unseren Zielen.

Regelmässige Sitzungen des Vorstandes und der Betriebsleitung ermöglichen eine Überprüfung und Weiterentwicklung der Betriebsführung.

## **6.5. Versicherungen**

Die Eltern sind verpflichtet, für Ihr Kind eine Kranken- und Unfallversicherung abzuschliessen, die Grundversicherung der Krankenkasse genügt. Die Eltern sind für die vom Kind verursachten Schäden haftbar und müssen daher eine Privathaftpflichtversicherung abschliessen. Die KitaLindach haftet nicht für die Kleider und Gegenstände des Kindes.

Die Kindertagesstätte verfügt über eine Betriebshaftpflichtversicherung.

## **7. Personal und Qualifikation**

### **7.1. Leitung der Einrichtung**

Die Betriebsleiter\*innen sind „Fachpersonen Kinderbetreuung“ mit eidg. Fachausweis oder höher mit mindestens 5 Jahren Berufserfahrung. Sie haben eine Führungsausbildung oder absolvieren diese im ersten Jahr nach Stellenantritt.

Die Leitung stellt den Tagesbetrieb sicher. Es besteht ein schriftlicher Stellenbeschrieb.

Die Trägerschaft beschliesst die Anstellung und Entlassung der Leitungspersonen, das Budget, die Reglemente und Tarife. Sie mischt sich weder in das Tagesgeschäft noch in die Führung des weiteren Personals ein.

### **7.2. Mitarbeitende**

Der Betreuungsschlüssel nach FKJV Artikel 15 wird eingehalten. Im Betrieb werden Lernende Fachpersonen Kinderbetreuung, Zivildienstleistende oder Praktikant\*innen eingesetzt.

Bei Arbeitsausfällen von Mitarbeitenden werden Angestellte der KitaLindach oder Springer\*innen aus dem Vertretungspool in Zusammenarbeit mit Partner-Kitas aufgeboten. Zu jedem Zeitpunkt sind mindestens zwei Angestellte anwesend, davon mindestens eine mit fachspezifischer Ausbildung. In den Randstunden mit stark reduzierter Kinderzahl genügt eine geeignete Betreuungsperson.

Die KitaLindach unterstützt Familien in der Teilzeitarbeit. Dies gilt für ihre Kunden sowie für die Angestellten. Die Konstanz in der Betreuungsarbeit ist gewährleistet, indem die Angestellten möglichst ihre fixen Arbeitstage haben.

Die Entlöhnung richtet sich nach den Empfehlungen von kibesuisse. Die Anstellungsbedingungen werden im Personalreglement geregelt.

### **7.3. Personalführung**

Die Betriebsleitung führt einmal im Jahr mit ihren Mitarbeitenden ein Standortgespräch (MAG). Das MAG ist ein Instrument zur Führungs- und Qualitätsentwicklung. Kernpunkte im MAG sind Zielvereinbarungen, Arbeitsbedingungen, Arbeitsklima und Führungskultur. Die beruflichen Entwicklungsmöglichkeiten werden erörtert und die berufliche Leistung sowie das Verhalten der Angestellten werden aufgrund der Stellenbeschreibung beurteilt.



Neues Personal wird sorgfältig gemäss Konzept und Pflichtenheft im Betrieb eingearbeitet.

Die KitaLindach legt Wert auf Eigeninitiative und eigenverantwortliches Handeln. Ungeachtet der Position im Organigramm soll jede/r die Möglichkeit haben, seine Bedürfnisse und Bedenken zu einzubringen. Bei ungelösten Konflikten wenden sich betroffene MA an die nächste vorgesetzte Person. In erster Linie ist dies die Betriebsleitung.

In der jährlichen Teamweiterbildung wird Gelegenheit geboten, das Thema Kommunikation und Teamkultur zu vertiefen.

Die monatlichen Teamsitzungen bieten Platz für Gespräche und Auseinandersetzungen. In besonderen Situationen werden Coachings oder Supervisionen angeboten.

Um Überarbeitung und Stresssymptomen der Angestellten bei Personalausfall vorzubeugen, verfügt die KitaLindach über einen Springerpool. In Zusammenarbeit mit Kitas in den umliegenden Gemeinden, wird Vertretungspersonal angestellt und kann abgerufen werden. Vertretungsstellen werden so attraktiver, weil ausreichend Einsatz gewährleistet ist.

#### **7.4. Teamzusammenarbeit**

Einmal pro Monat trifft sich das Team zu einer Sitzung. Traktanden werden gemeinsam vorgängig gesammelt, Beschlüsse schriftlich protokolliert. Direkte, gewaltfreie Kommunikation und ein fehlerfreundliches, konstruktives Arbeitsklima werden gepflegt. Wir achten auf den richtigen Zeitpunkt für kritische Fragen und Anliegen im Team. Sofern die Situation es zulässt, sind neben den monatlichen Sitzungen auch individuelle Sitzungen oder der Austausch während des Alltags möglich.

Jedes Teammitglied trägt die Verantwortung für eine konstruktive Teamzusammenarbeit. Die Betriebsleitung unterstützt das eigenverantwortliche Handeln der Mitarbeitenden, geht auf deren Anliegen ein oder sorgt bei Unstimmigkeiten für die nötigen Massnahmen. Sie erkennt die Ressourcen der Mitarbeitenden und nützt diese.



## **7.5. Berufsbildung**

Die KitaLindach ist ein Lehrbetrieb. Lernende, Praktikant\*innen und Zivildienstleistende werden von einer entsprechend ausgebildeten Fachperson begleitet. Unser Ziel ist eine hohe Qualität in der Ausbildung. In regelmässig stattfindenden Sitzungen werden Ziele gemäss Ausbildungskonzept vereinbart und überprüft.

## **7.6. Vernetzung und Kooperation mit Institutionen**

Die KitaLindach legt Wert auf eine gute Vernetzung und Zusammenarbeit mit Behörden, Kitas in der Region, mit der Erziehungsberatung, der Mütter- und Väterberatung, mit den Kindergärten und der Tagesschule der Gemeinde Kirchlindach/ Herrenschwanden. Wir stehen in enger Kooperation mit der grössten sozialen Institution in der Gemeinde, der Klinik Südhang (Catering, Umgebungsgestaltung, Räumlichkeiten etc.)

Mittel der Öffentlichkeitsarbeit und Vernetzung sind:

Aktuelle Website

Netzwerktreffen 1 – 2x im Jahr

Presseartikel über besondere Anlässe im Gemeindeblatt „Lindacher Zeitschrift“

Tag der offenen Türe

Teilnahme an Gemeinde Anlässen wie z.B. Markt, Südhangfest

Generationenprojekte mit dem Seniorenheim Tertianum

Kita-Feste

Flugblätter

Gemeinsame Anlässe (z.B. Weiterbildungen) mit Partner-Kitas

Besuche von Bibliothek und Turnhalle der Schule

## **7.7. Weiterbildung**

Ein bis zweimal jährlich findet eine betriebsinterne oder eine betriebsübergreifende (z.B. mit Partner-Kitas) Weiterbildung für alle Betreuungspersonen der KitaLindach statt. Alle zwei Jahre wird der Kurs Nothilfe für Kinder aufgefrischt. Individuelle Weiterbildungen können gemäss Weiterbildungsreglement der KitaLindach besucht werden, sofern das Thema nützlich für den Betrieb ist.

## **8. Sicherheit, Gesundheit und Ausstattung**

### **8.1. Hygiene**

Die KitaLindach verfügt über ein Hygienekonzept.

### **8.2. Medikamentenregelung**

Medikamente werden ausschliesslich auf Anordnung der Eltern nach schriftlicher Vereinbarung verabreicht. Die Betriebsleitung entscheidet im Zweifelsfall, ob die gewünschte Medikamentenabgabe für die das Kita-Personal tragbar ist.

Nicht ärztlich verordnete Medikamente auf natürlicher Basis wie z.B. Salzwasserlösung für Augen oder Nase, Heilsalben etc. verabreichen wir ohne schriftliche Vereinbarung.

Das Kita-Personal setzt von sich aus nur Medikamente ein, die kurzfristig notwendig sind wie Heilsalben, Arnica-Kügelchen, Salzwasserlösung für Augen, Wunddesinfektion. Die Liste der Kita-Apothek wird mit den Eltern bei der Aufnahme in die Kita besprochen.



### **8.3. Unfälle und Notfälle**

Die KitaLindach verfügt über ein Notfallkonzept.

### **8.4. Sicherheits- und Brandschutzvorkehrungen**

Sicherheits- und Brandschutzmassnahmen der KitaLindach sind gemäss geltenden Richtlinien der Vereinigung kantonaler Feuerversicherung (VKF). Einzelheiten sind in unserem Notfallkonzept ersichtlich. Alle Mitarbeitenden werden während der Einarbeitungszeit instruiert. Regelmässig werden Übungen mit dem Team durchgeführt.

### **8.5. Ernährung**

Wir legen großen Wert auf eine gesunde und ausgewogene Ernährung. Sie bildet eine wichtige Grundlage für die Entwicklung des Kindes.

Jeder Mensch hat seinem Energiebedarf entsprechend von Natur aus einen eigenen Essensrhythmus. Die Schule, Arbeit und Gewohnheiten unserer Kultur, geben jedoch einen gewissen Rahmen vor, an welchen wir uns mit der Zeit anpassen.

Die gemeinsamen Mahlzeiten gehören zu unserem festen Ablauf. Das gesellschaftliche und achtsame miteinander Essen spielen dabei eine zentrale Rolle.

Um den individuellen Bedürfnissen gerecht zu werden, stellen wir den Kindern Tee, Wasser, Früchte oder Gemüse bereit. Sie können sich bedienen und nach ihrem Bedarf entscheiden, wann sie etwas brauchen. So lernen sie mit den Nahrungsmitteln und ihrem Energiehaushalt umzugehen.

Säuglinge und Kinder, welche diese Fertigkeit noch nicht beherrschen, begleiten wir nach ihrem Bedarf. Stillende Mütter sind in der KitaLindach willkommen. Wir bieten Rückzugsmöglichkeiten, um diese wichtige Verbindung zwischen Mutter und Kind zu unterstützen.

Kleinkinder, welche bereits feste Nahrung zu sich nehmen dürfen, integrieren wir in der Tischrunde. Als Alternative zum Brei bieten wir gerne frisch gegartes Gemüse oder Obst an. Die Kinder können so selber entscheiden, was sie essen möchten und was nicht. Wir unterstützen die Prinzipien von „Baby led weaning“.

In enger Zusammenarbeit mit den Köchen der Klinik Südhang achten wir auf ausgewogene, kindgerechte Mittagsmenüs. Hat ein Kind Allergien oder Unverträglichkeiten, wird dies der Küche mitgeteilt und das Menü entsprechend angepasst. Die Beikost der Kleinkinder und die Zwischenmahlzeiten werden vom Betreuungsteam zubereitet. Wir berücksichtigen dabei saisonale, regionale und biologische Produkte.

### **8.6. Ausstattung und Räume**

Frei nach Maria Montessoris Leitsatz „Hilf mir, es selbst zu tun!“ ist unser Angebot so gestaltet, dass das Kind sich selbstständig bewegen und nach seinem Bedürfnis entfalten kann.

Die Räume der KitaLindach bieten Rückzugsmöglichkeiten für Ruhephasen und ungestörtes Spiel. Ausreichend Bewegungsangebote gibt es draussen und drinnen. Im Atelier kann das Kind Erfahrungen mit Farben und verschiedenen Werkmaterialien sammeln. Möglichkeiten für Rollen- und Nachahmungsspiele, zum Experimentieren und zum Entdecken findet das Kind in den charmanten Innen- und Aussenräumen des ehemaligen Wagnerhauses.



Nachhaltigkeit ist uns wichtig. Wir vermitteln den Kindern den achtsamen Umgang mit der Natur und ihren Ressourcen. Bei jeder Witterung ob Regen oder Sonne, halten wir uns im Freien auf und entdecken die unterschiedlichen Facetten des Gartens, des Waldes und der umliegenden Landschaft. Das Erfahren der Elemente mit allen Sinnen ist ein wichtiger Teil in unserer Betreuungsarbeit.

## 9. Vision und Schlusswort

Die KitaLindach ist ein Ort, der lebt, bewegt, in Bewegung ist und Unmögliches möglich macht. Wir stehen niemals still. Trotzdem verweilen wir gerne im Moment und schätzen was ist und was daraus alles entstehen kann.

## 10. Quellen

### Links zum Betriebskonzept

ASIV Artikel 16: Betreuungsschlüssel:

<https://www.belex.sites.be.ch/frontend/versions/977?locale=de>

### Links zur pädagogischen Grundhaltung

Maria Montessori:

<https://www.montessori-ams.ch/paedagogik/grundgedanken-der-montessori-paedagogik.html>

Emmi Pikler:

<http://pikler-hengstenberg.at/pikler-aus-und-weiterbildung/pikler-kleinkindpaedagogik>

Orientierungsrahmen der Unesco Kommission Schweiz:

<https://www.netzwerk-kinderbetreuung.ch/de/innovation/orientierungsrahmen/>

Reggio Pädagogik:

<https://www.paediko.de/reggio-paedagogik>

Prinzipien von Baby Led weaning:

<https://breifreibaby.de/breifrei/>